



Uxo Pro Consult GmbH
Gustav-Müller-Straße 7
10829 Berlin

030 / 24 33 83 58
www.uxopro.de
info@uxopro.de

**LUFTBILDAUSWERTUNG ZUR
ÜBERPRÜFUNG DES VERDACHTS
AUF KAMPFMITTELBELASTUNG
VON BAUGRUNDFLÄCHEN
INKLUSIVE RECHERCHE ZU KAMPF- &
KRIEGSDATEN ZUR LUFTBILDAUSWAHL**

Gutachten der UXO PRO Consult vom 13.07.2022

Projekt:

74861 Neudenu - Reichertshausen,
Möckmühler Straße,
Erkundungsgebiet
212206021248

PHASE A, FERNERKUNDUNG - ÜBERPRÜFUNG
DES KAMPFMITTELVERDACHTS

PROJEKTBEZOGENE DATEN | AUFTRAGGEBER | ANGABEN ZU KOOPERATIONEN

Projektbezeichnung:	74861 Neudenu - Reichertshausen, Möckmühler Straße, Erkundungsgebiet
Datum der Beauftragung:	03.06.2022
Datum der Fertigstellung:	13.07.2022
Auftraggeber der Auswertung:	Stadt Neudenu Herr Hamberger Hauptstraße 27 74861 Neudenu Tel.: 06264/ 92780-40 E-Mail: Christoph.Hamberger@neudenu.de
Planungsbegleitung:	IFK Ingenieure Partnerschaftsgesellschaft mbB Frau Steiner Eisenbahnstraße 26 74821 Mosbach Tel.: 06261 9290-13 E-Mail: melanie.steiner@ifk-mosbach.de

AUFTRAGNEHMER | AUSWERTENDES UNTERNEHMEN

Auftragnehmer der Auswertung:	Uxo Pro Consult GmbH Kampfmittelauswertungen Gustav-Müller-Straße 7 10829 Berlin Tel.: 030 / 2433 8358 E-Mail: info@uxopro.de
UXO PRO Gutachten-ID:	212206021248

1. GUTACHTENBEDARF UND PROJEKTDESCHREIBUNG

Im Rahmen der Absicherung und der Ausführungsplanung folgendem Projekt zugehöriger Planungs-, Erkundungs- und Bauarbeiten soll das Erkundungsgebiet mit Hilfe einer Luftbildauswertung zur Überprüfung des Verdachts auf Kampfmittelbelastung auf die mögliche Kontamination mit Sprengbomben-Blindgängern untersucht werden:

74861 Neudenu - Reichertshausen,
Möckmühler Straße,
Erkundungsgebiet.

2. ZIELSETZUNG DER AUSWERTUNG

Die Luftbildauswertung und die folgende Interpretation der Erkenntnisse hat die Beobachtung, Lokalisierung und Einordnung von luftächtigen Kriegseinwirkungen des Zweiten Weltkriegs und deren Auswirkungen auf die mögliche Kampfmittelkontamination des Baugrunds zum Ziel. In der Folge können Empfehlungen zur weiteren Vorgehensweise ausgesprochen werden (Kapitel 8).

3. AUFGABENSTELLUNG ZUR BEGUTACHTUNG

Mithilfe oben genannter Luftbildauswertung zur Überprüfung des Verdachts auf Kampfmittelbelastung soll der oben beschriebene Gutachtenbedarf gedeckt und die Kampfmittelsituation erkundet werden (Gefahrenabschätzung durch Fernerkundung). Dazu sind Sprengbomben-Trichter, Stellungen, Deckungsgräben sowie Flakstellungen und beschädigte Gebäudesubstanz zu dokumentieren, die im einsehbaren Bereich der auswertbaren Luftbilddaufnahmen liegen und dort erkennbar sind. Auf Basis dieser Erkenntnisse und deren Interpretation sind Aussagen in Bezug auf die Wahrscheinlichkeit der Kontamination des Baugrunds mit Sprengbomben-Blindgängern zu treffen. Diese Berichterstattung ist nicht mit einer Garantie der Kampfmittelfreiheit gleichzusetzen. Die tatsächliche Kampfmittelbelastung des Erkundungsgebietes kann ausschließlich durch technische Methoden vor

Ort überprüft werden. Die vorliegende Begutachtung stellt eine Einschätzung des Verdachts auf Kontamination mit Kampfmitteln dar und die Hinweise zur weiteren Vorgehensweise stellen Empfehlungen dar. Eine Haftung der Uxo Pro Consult ist ausgeschlossen.

4. AUSWERTUNGSGRUNDLAGEN

Für die Lokalisierung des Erkundungsgebietes und die Einschätzung der Gesamtsituation wurden vom Auftraggeber Planunterlagen überlassen, die für die Durchführung der Auswertung in Unterlagen zur Weiterverarbeitung in der Luftbildauswertung umgewandelt wurden. Im vorliegenden Fall ist das Erkundungsgebiet auf der Vergrößerung eines neueren Luftbilds im Arbeitsmaßstab 1 : 5 000 blau umgrenzt (Anhang 2).

5. LUFTBILDER UND RECHERCHEMATERIALIEN

Die von UXO PRO Consult durchgeführten Archiv- und Datenbankrecherchen haben ergeben, dass mehrere (s. Tabelle 1), das Erkundungsgebiet und seine unmittelbare Umgebung abdeckende Luftbildaufnahmen existieren. Es wurden die für die Auswertung als relevant und zielführend bewerteten Aufnahmen beschafft.

Die Einsehbarkeit des Erkundungsgebietes und des Nahbereiches ist vereinzelt durch Vegetation erschwert. Die Aufnahmen sind wie in Tabelle 1 aufgeführt von gemischter Güte. Die Luftbilder vom 14.03.1945 wurden ausgewählt, um das Erkundungsgebiet in damaligem Zustand im Anhang 2 abzubilden.

Tabelle 1: Ausgewertete Luftbilder

Ausgewertete Luftbilder						
Datum	Sortie	Frame	ca.-Maßstab	Qualität	Herkunft	Anzahl
21.06.1944	106G/1015	2028	1:24.000	mittel	ACIU	1
14.03.1945	US7/0169/A	8032	1:49.000	mittel	ACIU	1
22.03.1945	US7/0088/B	7052	1:48.000	schlecht	ACIU	1
06.04.1945	US7/0122/B	7001	1:46.000	schlecht	ACIU	1
09.07.1945	365BS/2099/1-2	037	1:35.000	mittel	USAF	1
					Gesamt	5

5.1 Akten, Literatur und Hintergrund

Über die Luftbildauswertung hinaus wurden mehrere weitere Quellen bemüht, um weitere Informationen zu etwaigen Luftangriffen im Projektgebiet zu erhalten. Es wurden zusätzlich die folgenden Informationen beschafft/bewertet:

ALLIIERTE AKTENLAGE (MILITÄRISCH):

Es besteht kein Informationsgehalt in der Alliierten Aktenlage¹, der auf strategische Luftangriffe auf das Erkundungsgebiet hinweist. Dies ist nicht mit der Nichtexistenz von Luftangriffen gleichzusetzen.

LITERATUR, ZIVIL:

Die Fachliteratur zu Truppenbewegungen der Alliierten² enthält keine Hinweise hierauf.

Die historische Literatur³ enthält zahlreiche Hinweise zu den Abläufen zu Kriegszeiten in Bad Friedrichshall. Untergriesheim wurde am 05.04.1945 durch Amerikaner kampflos eingenommen. Es wird davon ausgegangen, dass das benachbarte Neudenau ebenfalls in diesen Tagen das Kriegsende erlebte.

AKTENLAGE, BEHÖRDLICH/ZIVIL:

Um weitere Ergründungen der Kriegshistorie anzustellen und die Erkenntnisse aus der Luftbildauswertung möglicherweise abzusichern und zu überprüfen, wurden die Aktenbestände des Hauptstaatsarchives Stuttgart⁴ geprüft, in welchen zu den Gemeinden Berichte der letzten Kriegstage gesammelt wurden. Dies blieb ergebnislos.

¹ United States Strategic Bombing Surveys & Military Intelligence Photographic Interpretation Reports, National Archives and Records Administration, Washington, D. C., USA.

² Williams, H. Mary: United States Army in World War II, Special Studies, Chronology 1941-1945; Washington, D. C., 1989.

³ Riexinger, Hans in *Hansch, Lothar: Bad Friedrichshall*; Bad Friedrichshall, 1983.

⁴ Hauptstaatsarchiv Stuttgart, Findbuch J 170.

5.2 Erkenntnislücken

Es bestehen keine Erkenntnislücken in der Chronologie der Auswertung. Alle notwendigen Informationen sind vorhanden, um zu einem vollständig belastbaren Urteil zu kommen. Die vorliegenden Aufnahmen sind nahezu alle in einem äußerst kleinen Maßstab und in schlechter Qualität vorhanden. Es ist nicht auszuschließen, dass einzeln niedergegangen kleine Sprengbomben als Blindgänger-Einschläge oder sehr kleine Bombentrichter unerkant bleiben. Hinweise hierauf oder weitere verdächtige Strukturen in der Umgebung existieren nicht.

5. METHODISCHE VORGEHENSWEISE DER AUSWERTUNG

Die beschaffte Auswahl der Luftbilddaufnahmen wurde mit Hilfe von Betrachtungseinrichtungen bei mehrfacher Vergrößerung, zu Teilen und sofern möglich, stereoskopisch überprüft und in Bezug auf luftsichtige Kriegseinwirkungen und die daraus potenziell resultierende Kontamination mit Kampfmitteln untersucht.

Dabei wurde die Auswahl der Aufnahmen visuell von einem UXO PRO-Gutachter auf die mögliche Existenz von Hinweisen auf die im Folgenden eingeordneten Kategorien überprüft, zu welchen eine Einordnung in einigen Fällen nur in Verbindung mit der Bewertung und Interpretation von Archivalien erfolgen kann, sofern diese vorliegen:

6.1 Luftangriffe

Hinweise auf Bombardierungen mit allen Arten von Abwurfmunition (z. B. Spreng-, Brand- und Splitterbomben), Bombardierungen durch Bordwaffenbeschuss durch Jagdbomber-Angriffe, Bordwaffenbeschuss durch Jäger-Angriffe, die durch alliierte (amerikanische, britische und russische Einheiten und deren Verbündete) Einheiten erfolgten. Hierzu zählen nicht Kampfmittelbelastungen, die infolge dieser Angriffe unmittelbar (z. B. versprengte Munition aus detonierten

Munitionsstapeln) oder mittelbar (z. B. später in offene Trichter entsorgte Infanteriemunition) eingetreten sind.

6.2 Bodenkämpfe

Hinweise auf mögliche Kampfmittelbelastungen, die durch Kampfhandlungen am Boden entstanden sind. Hierzu gehören u. a. Belastungen durch blindgegangene Munition und Waffen in Feuerstellungen, Stellungen und Stellungssystemen oder in Trichtern, Gruben und natürlichen Hohlformen im Bereich von Kampfgebieten, Belastungen durch Minenfelder und Belastungen durch verminte oder mit Sprengeinrichtungen versehene Infrastruktur.

6.3 Munitionsvernichtung

Hinweise auf geplante oder ungeplante Vorgänge, die zu Belastungen durch die Vernichtung von Munition durch Sprengungen geführt haben könnten, die Beseitigung von Munition durch planmäßige oder unplanmäßige Ablagerung und Entsorgung, die Beseitigung von Munition durch Versenkung und die Behandlung von Munition durch nicht berechnigte Personen zur Wertstoffgewinnung.

6.4 Militärischer Regelbetrieb

Hinweise auf Vorgänge während des normalen Betriebs einer militärischen Liegenschaft im Kommandobereich militärischer Befehlsstrukturen in Friedens- und Kriegszeiten, die zu einer Kampfmittelbelastung geführt haben könnten. Hierzu zählen u. a. Schießstände, Feuerstellungen, Sprengplätze und Bombenabwurfplätze.

7. ERGEBNISSE DER AUSWERTUNG UND INTERPRETATION

Auf den untersuchten Luftbilddaufnahmen und konsultierten historischen Unterlagen konnten keine Hinweise festgestellt werden, die den Verdacht der Kontamination des Erkundungsgebiets mit Kampfmitteln bestätigen.

Es konnten keine Sprengbombentrichter, zerstörte Bauwerke, Flakstellungen, Grabensysteme, Bunker oder dergleichen im Erkundungsgebiet und dessen Nahbereich ausgemacht werden.

7.1 Luftangriffe

Auf den o. g. Aufnahmen konnten keine Hinweise auf Luftangriffe mit Kampfmittelrelevanz für den angefragten Bereich festgestellt werden.

7.2 Bodenkämpfe

Auf den o. g. Aufnahmen konnten keine Hinweise auf Bodenkämpfe mit Kampfmittelrelevanz für den angefragten Bereich festgestellt werden.

7.3 Munitionsvernichtung

Auf den o. g. Aufnahmen konnten keine Hinweise auf Munitionsvernichtungen für den angefragten Bereich festgestellt werden.

7.4 Militärischer Regelbetrieb

Auf den o. g. Aufnahmen konnten keine Hinweise auf militärischen Regelbetrieb mit Kampfmittelrelevanz für den angefragten Bereich festgestellt werden.

6. FAZIT DER AUSWERTUNG UND EMPFEHLUNG

Die Auswertung der Luftbildaufnahmen hat in Zusammenhang mit der erörterten Literatur den Verdacht der Kontamination des Erkundungsgebietes mit Kampfmitteln nicht bestätigt. Nach unserem jetzigen Kenntnisstand sind keine weiteren Maßnahmen notwendig.

Die UXO PRO-Luftbildauswertung resultiert in der Erkenntnis, dass die zu untersuchende Wahrscheinlichkeit der Kontamination des Erkundungsgebietes mit Kampfmitteln verschwindend gering ist. Folglich besteht keine zwingende Notwendigkeit, den Beginn der Phase B (technische Erkundung der Kampfmittelbelastung und Gefährdungsabschätzung) der Kampfmittelräumung zu veranlassen.

Nach unserem jetzigen Kenntnisstand ist die technische Erkundung demnach nicht zwingend notwendig. Diese UXO PRO-Berichterstattung kann nicht mit einer Garantie der vollständigen Kampfmittelfreiheit gleichgesetzt werden. Es handelt sich um Empfehlungen, die auf Basis der Luftbilddauswertung entstehen und für die keine Haftung übernommen werden kann. Die tatsächliche Kampfmittelbelastung des Erkundungsgebietes kann ausschließlich durch technische Methoden vor Ort überprüft werden, zu welchen wir ergänzend raten, sofern eine formelle Kampfmittelfreiheitsbestätigung angestrebt wird. Die vorliegende Auswertung und damit verbundene Aussagen haben ausschließlich für das im Anhang 2 gekennzeichnete Erkundungsgebiet Gültigkeit. Aussagen und Schlussfolgerungen über angrenzende Gebiete sind nicht zulässig.

Das Fazit der Auswertung und die Interpretation der Luftbilddaufnahmen basieren auf der in „5. LUFTBILDER“ genannten repräsentativen Auswahl der Aufnahmen und beschränken sich folglich auf diese. Die gesamte Auswertung bezieht sich ausschließlich auf das uns zum Auswertungszeitpunkt vorliegende Luftbildmaterial.



Gutachter D. Dieskau

UXO PRO Consult | Berlin, 13.07.2022

Bereich LBA / Luftbilddauswertung auf Verdacht der Kampfmittelbelastung
von Baugrundflächen

Anhänge (s. auch Folgeseite)

Anhang 1: Daten des Erkundungsgebietes.

Anhang 2: Graphische Darstellung der Ergebnisse der Luftbildauswertung in heutiger Umweltsituation und auf einem historischen Luftbildausschnitt.

Luftbilddauswertung zur Überprüfung des Verdachts auf Kampfmittelbelastung von Baugrund

ANHANG 1: DATEN DES ERKUNDUNGSGEBIETES

Projekt: 74861 Neudenu - Reichertshausen, Möckmühler Straße,
Erkundungsgebiet

Gutachten-ID: 212206021248

1.1.1 Bundesland	Baden-Württemberg
1.1.2 Stadt/Gemeinde	Neudenu - Reichertshausen
1.2.1 Koordinaten ETRS89 / UTM 32N	522576 E, 5462742 N
1.2.2 Größe des Erkundungsgebietes (circa)	94.356 m ²

Uxo Pro Consult GmbH
Gustav-Müller-Str. 7
10829 Berlin
Tel.: 030 / 2433 8358
info@uxopro.de
www.uxopro.de

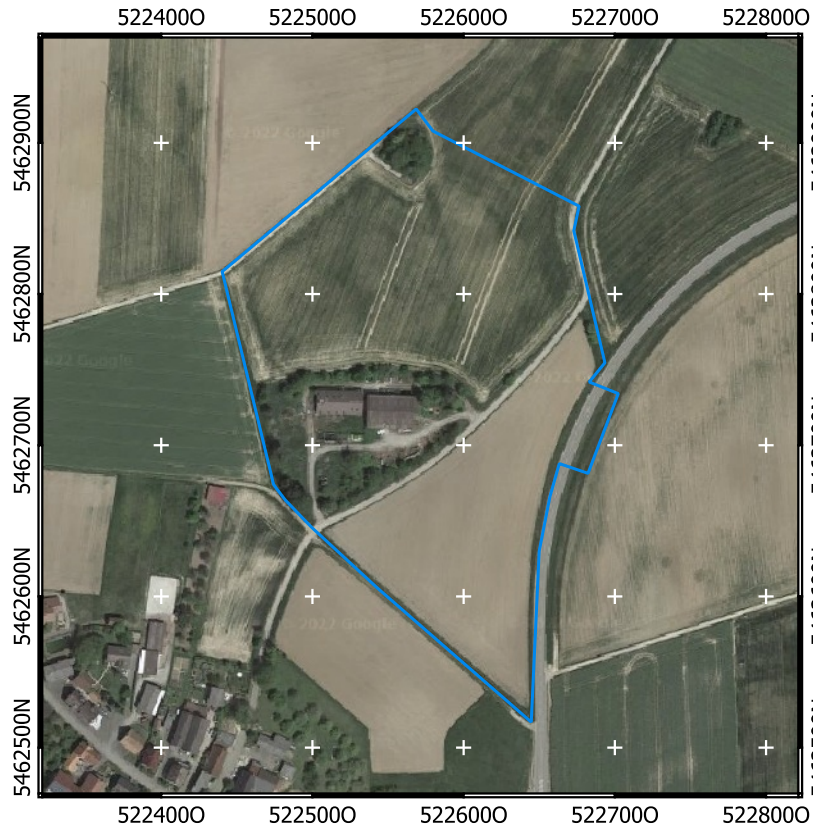
Luftbildauswertung zur Überprüfung des Verdachts auf Kampfmittelbelastung von Baugrund

Anhang 2:

Erkundungsgebiet und Ergebnisse der Luftbildauswertung in heutiger Umweltsituation und auf einem historischen Luftbildausschnitt

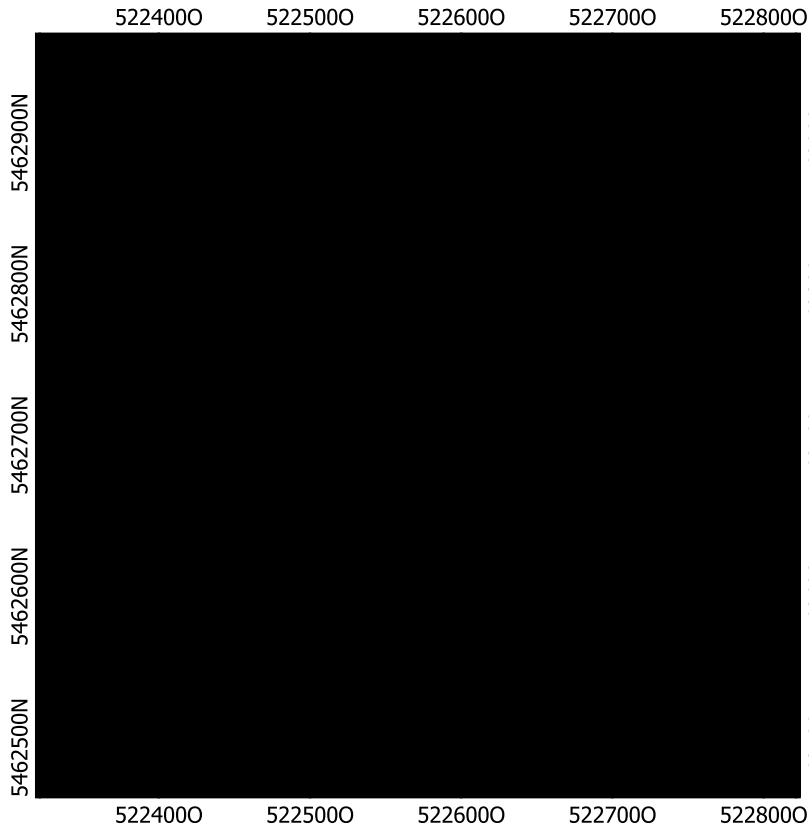
Projekt: 74861 Neudenu - Reichertshausen, Möckmühler Straße, Erkundungsgebiet
Gutachten-ID: 212206021248

Uxo Pro Consult GmbH
Gustav-Müller-Straße 7
10829 Berlin
info@uxopro.de



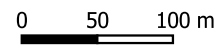
Das oben in heutiger Umweltsituation umrandete Erkundungsgebiet bestimmt allein den Bereich, für den das in der Begutachtung festgestellte Ergebnis gültig ist. Die Markierung kontaminationsrelevanter Strukturen ist nicht abschließend. Lediglich die für das Ergebnis der Begutachtung ausschlaggebenden Elemente wurden dargestellt.

Koordinatenbezugssystem: ETRS89 / UTM Zone 32N



Aufnahmedatum des Luftbilds: 14.03.1945. Aufgrund technischer Umstände zur Zeit der Luftbildaufnahme kann nicht ausgeschlossen werden, dass das Luftbild Verzerrungen unterliegt. Das reproduzierte Luftbild unterliegt strengsten Datenschutzbestimmungen und darf nicht ohne die schriftliche Gestattung von UXO PRO Consult weitergeleitet, verbreitet, veröffentlicht oder anderweitig Dritten zugänglich gemacht werden.

Maßstab: 1:5.000



Legende

 beantragtes Erkundungsgebiet

